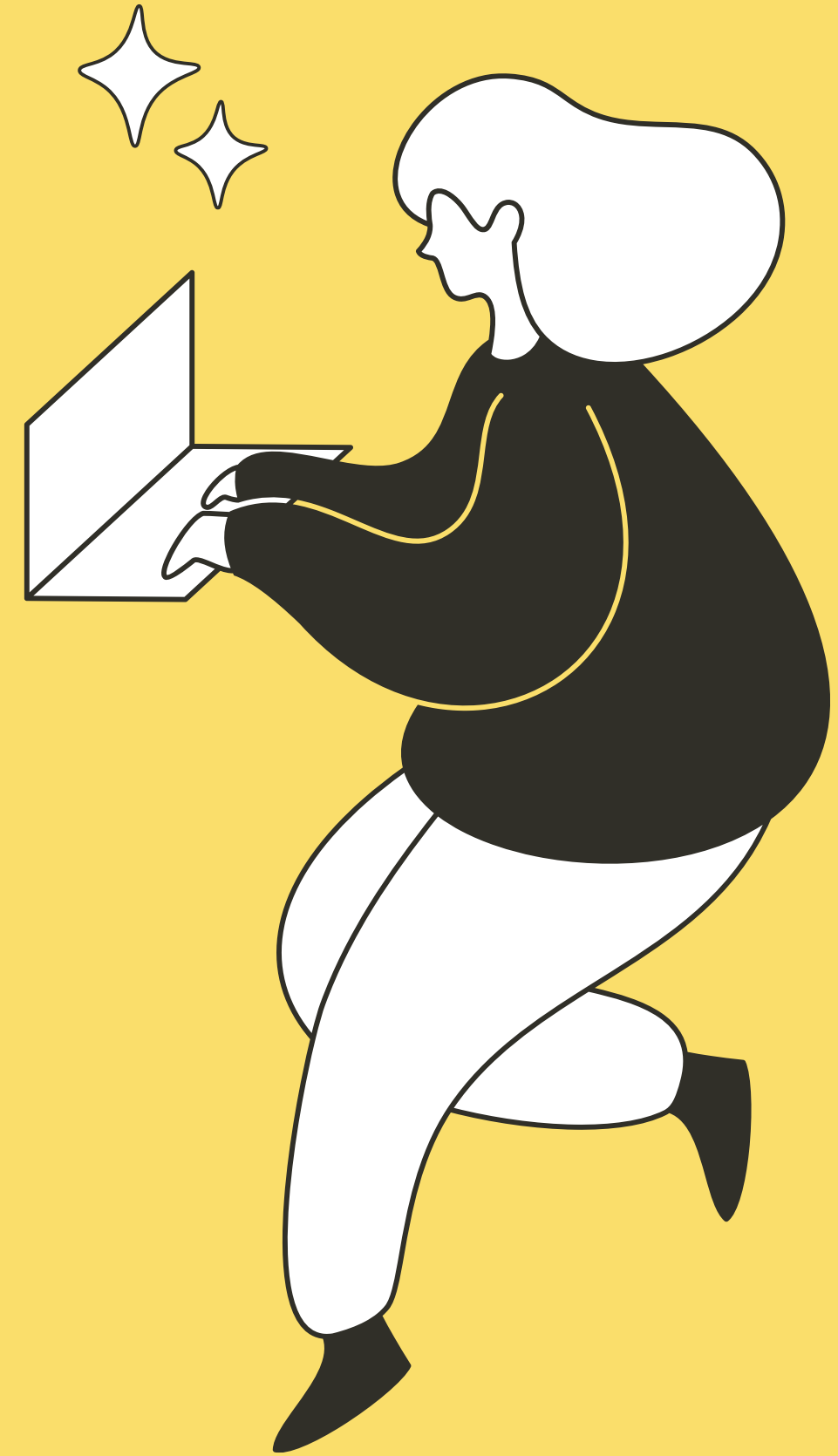


日本学生支援機構の 奨学金および 学費について



大阪府立淀商業高等学校

目次

01. 学費について

02. 日本学生支援機構について

A. 給付型奨学金

B. 多子世帯

C. 貸与型奨学金

03. まとめ



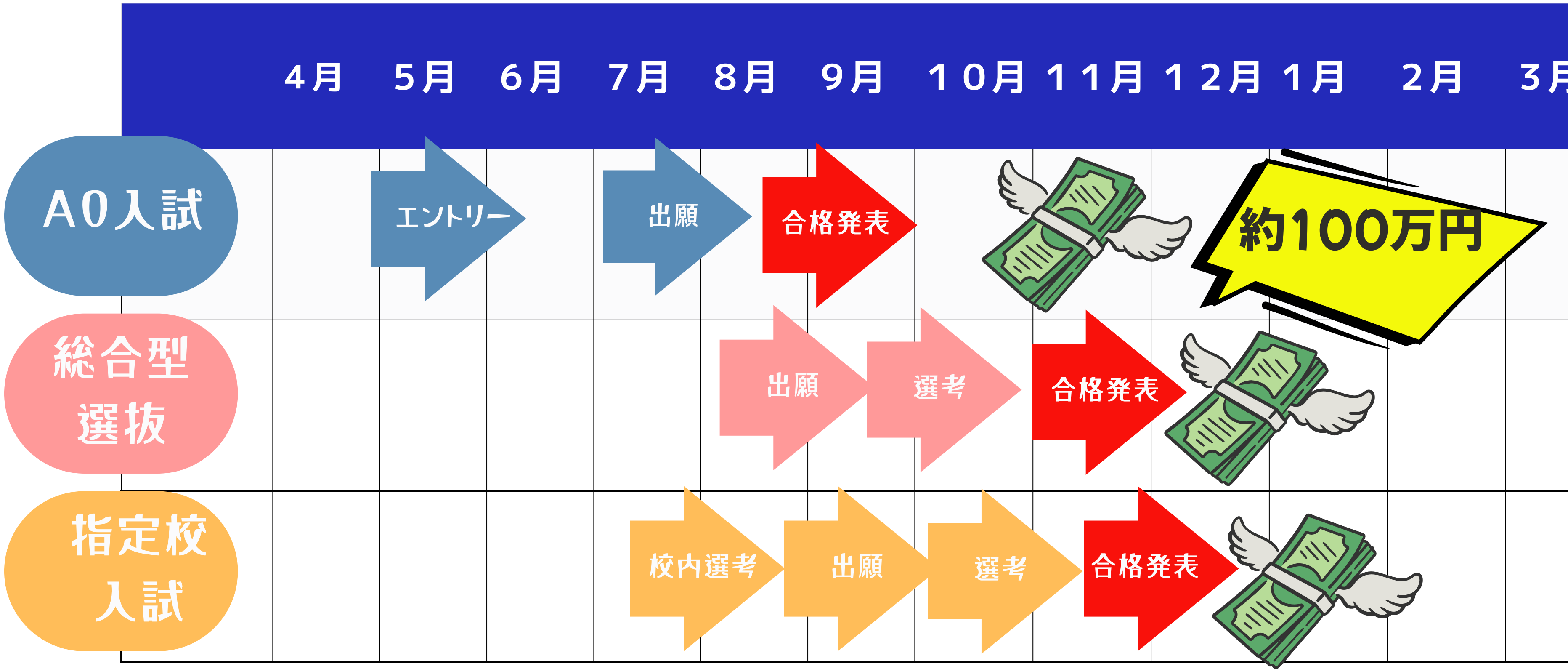
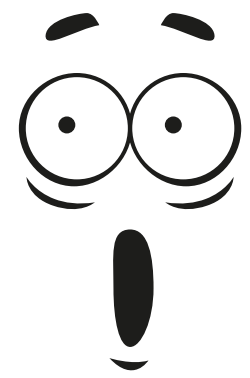
01 学費について

進学先	修業年数	学費総額の目安
私立大学（文系）	4 年	約400万円
私立大学（理系）	4 年	約500～600万円
専門学校	2 年	約200～300万円



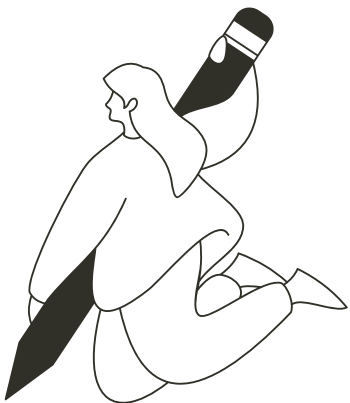
01学費について

奨学金の振り込みは高校卒業後の5月から！入学金などは奨学金を頼ってはいけない！！



01 学費について

日本政策金融公庫の「国の教育ローン」



Government Educational Loans

国の教育ローン

まるわかり本

あなたの未来応援します。

●固定金利・長期返済が可能●

お子さま1人につき
上限**350万円**

●時代とともにこれからも●

取扱実績
40年以上

●ご家庭の状況に応じたサポート●

申込条件の
緩和・優遇制度

●ご不明な点は教育ローンコールセンターへ

0570-008656

ナビダイヤル

受付時間 月～金 9:00-19:00

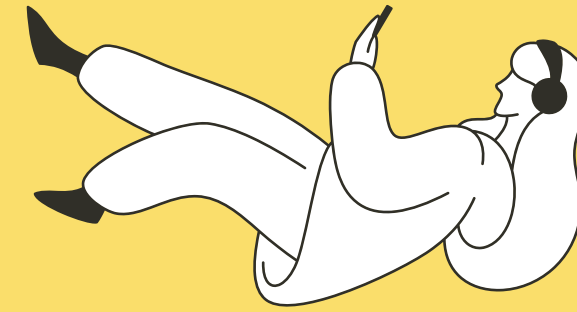
※ナビダイヤルがご利用いただけない場合は03-5321-8656までおかけください。
※土曜日、日曜日、祝日、年末年始(12月31日～1月3日)はご利用いただけません。

	国の教育ローン
利用者	保護者（親）
利用条件	家計基準
申込期間	いつでも可能
申込窓口	日本政策金融公庫の窓口
利用可能額	子ども1人350万円以内
受け取り方	1年分まとめて
借入利息	年1.76%（固定）
返済開始	借りた翌月から

02 日本学生支援機構奨学金とは

通称 JASSO 「Japan Student Services Organization」

- ・ 文部科学省が統括する独立法人
- ・ 日本で1番利用されている奨学金
- ・ 給付型と貸与型がある



奨学金を利用できる進学先は？

日本国内の**大学・短期大学・高等専門学校・専修学校(専門課程)**が対象です。

学校の種別（課程）	給付奨学金	貸与奨学金
大学(学部)・短期大学	国又は地方公共団体が給付奨学金の対象であることを確認した学校が対象(※1)	対象
高等専門学校 (第4学年以上)		
専修学校(専門課程)		下記URLの一覧にある学校・学科が対象(※2)

※1 給付奨学金の対象となる学校の一覧(文部科学省ホームページ)

https://www.mext.go.jp/kyufu/support_tg.htm

※2 貸与奨学金の対象となる専修学校(専門課程)の一覧(JASSOホームページ)

https://www.jasso.go.jp/shogakukin/about/taiyo/taiyo_1shu/shikaku/senshu_gakkalist.html



02 日本学生支援機構奨学金とは（A給付型）

低所得世帯の方で
学ぶ意欲の高い人。

給付型

原則返還不要の奨学金。
授業料も減免されます。



家計

住民非課税世帯それに準ずる世帯

年収 **378** 万円以下

（給与所得世帯4人世帯の目安）

自宅通学（第Ⅰ区分）
（月額）

給付型奨学金

3.83 万円 給付

（第Ⅱ区分）2.56万円 （第Ⅲ区分）1.28万円



学力

評定平均値 **3.5** 以上
（5段階評価）

または、学習意欲があること

自宅外通学（第Ⅰ区分）
（月額）

7.58 万円 給付

（第Ⅱ区分）5.6万円 （第Ⅲ区分）2.53万円

さらに、給付型には「給付型奨学金」とセットで

授業料や入学金が減免

される制度があります。

授業料等減免

入学金（満額）

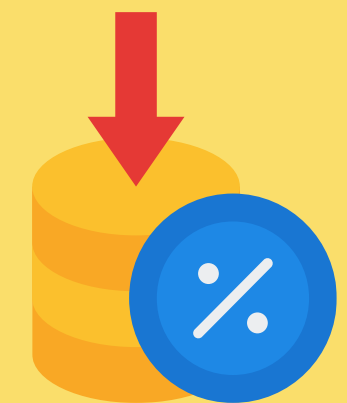
（第Ⅰ区分）

10 万円 全額免除

授業料（満額）

（第Ⅰ区分）

59 万円 減額



02 日本学生支援機構奨学金とは（A給付型）

大学・短期大学・専門学校 給付額一覧

	区分	自宅通学	自宅外通学
国公立	第1区分	29,200 円	66,700 円
	第2区分	19,500 円	44,500 円
	第3区分	9,800 円	22,300 円
	第4区分(多子世帯)	7,300 円	16,700 円
私立	第1区分	38,300 円	75,800 円
	第2区分	25,600 円	50,600 円
	第3区分	12,800 円	25,300 円
	第4区分(多子世帯)	9,600 円	19,000 円

02 日本学生支援機構奨学金とは（B多子世帯）

令和7年度から、子供3人以上の世帯への大学等の授業料等の無償化を拡充します！
（「高等教育の修学支援新制度」の拡充）

開始時期

令和7年度～（入学生及び在学生）
※4年制の大学であれば、1年生だけでなく、2～4年生も対象となります。

支援対象

子供3人以上の世帯の学生

支援金額

授業料70万・入学金26万
（私立大学の場合、4年間で最大70万円×4年＋26万円を支援）
※現金支給ではなく、各学校の授業料等から減額されます。

申込手続

令和7年度入学後各学校窓口で
（各学校を通して、日本学生支援機構へ申し込みます）


所得に関する要件

所得基準 制限なし


学業意欲・成績に関する要件


採用前 学修意欲があれば採用
採用後 学修意欲と成果を毎年確認


※「高等教育の修学支援新制度」における各要件の詳細やQ&Aについては、文部科学省ウェブサイトを確認



扶養する子供が3人以上の世帯が対象


第1子
（大学生）



第2子
（高校生）



第3子
（中学生）

※○が多子世帯の支援対象

- 3人以上を同時に扶養（経済的に支援）している間は、第1子から支援対象
- 第1子が就職するなど、扶養から外れた場合は支援対象外


税情報（マイナンバー）で扶養する子供の数を確認



マイナンバー



- 学生と生計維持者のマイナンバーを通じて、世帯で扶養する子供の数の情報を確認
- 子供の数の情報は、毎年12月31日時点の情報が基準


要件を満たした学校が対象


OK!



- 一定の要件を満たした学校が対象
（大学・短期大学・高等専門学校（4・5年）・専門学校）

対象となる大学等の一覧はこちら



自動で無償とならない！ 給付型奨学金予約採用の申込必須！

02 日本学生支援機構奨学金とは（B多子世帯）

「国が定める一定の額」とはいくらですか。

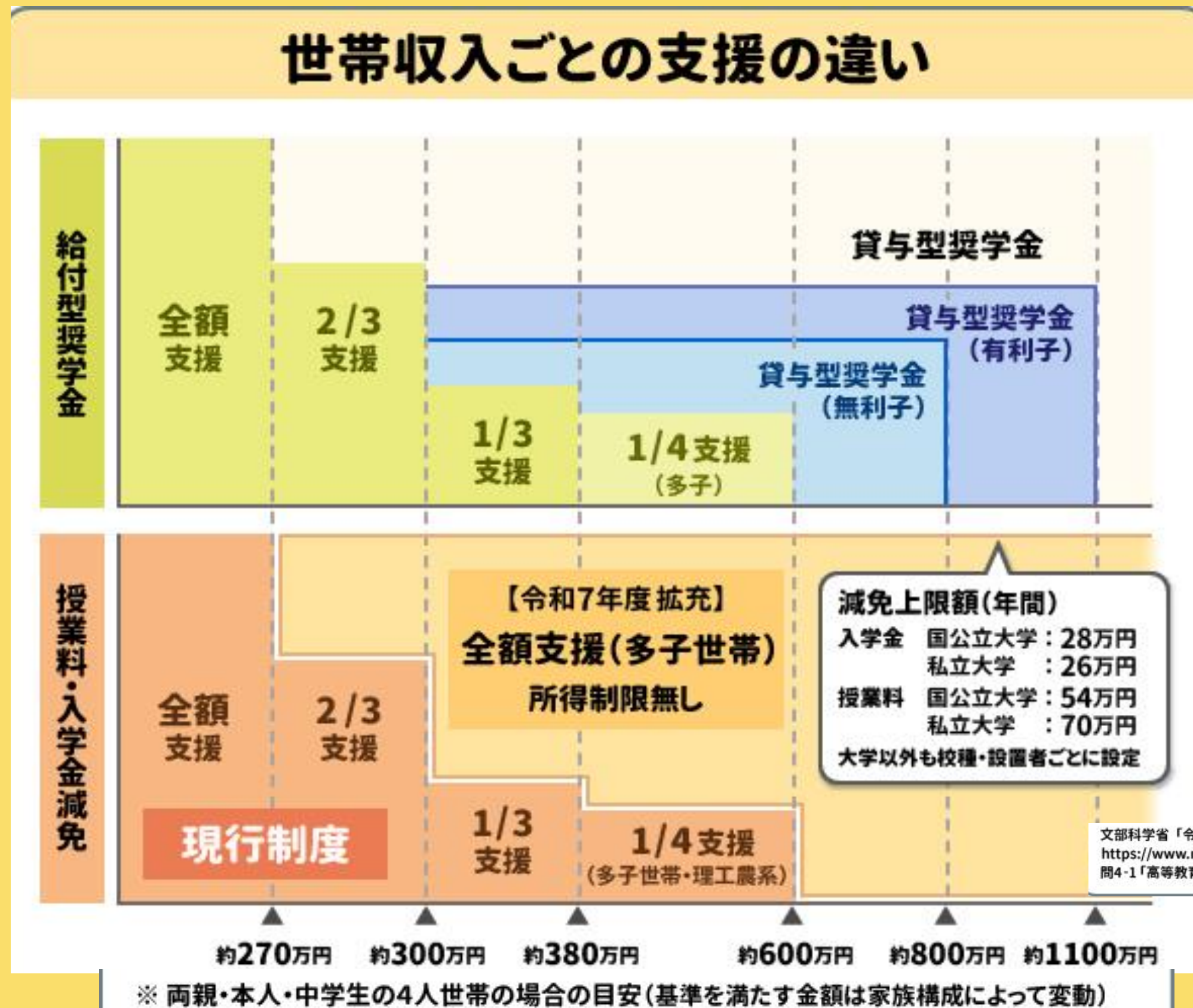
⇒ 以下の額（現行制度における満額支援と同額）の入学金・授業料を支援（返還不要）します。（各学校の授業料等が減額されるものであり、直接、学生本人に現金が支給されるものではありません。）

	国公立		私立	
	入学金	授業料	入学金	授業料
大学	28万円	54万円	26万円	70万円
短期大学	17万円	39万円	25万円	62万円
高等専門学校	8万円	23万円	13万円	70万円
専門学校	7万円	17万円	16万円	59万円

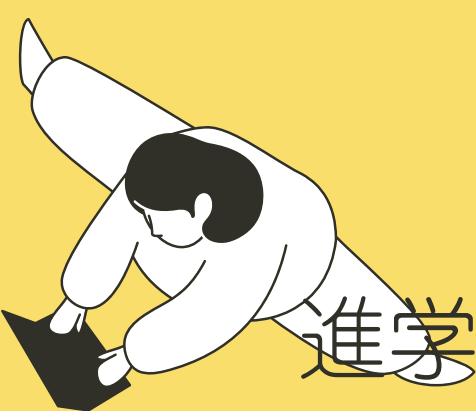
※完全無償化ではない！もし足りない場合は給付型や
貸与型の申込併用が可能（採用されるかどうかは、、、）



02 日本学生支援機構奨学金とは（B多子世帯）



文部科学省「令和7年度からの奨学金制度の改正 (多子世帯への授業料等無償化) に係るFAQ」
https://www.mext.go.jp/content/20240426-mxt_gakushi_100001505_2.pdf
問4-1「高等教育費の負担軽減の全体像」を元に作成



進学資金シミュレーター <https://shogakukin-simulator.jasso.go.jp/>



02 日本学生支援機構奨学金とは（B多子世帯）

警告(支援は継続)となる要件

- ・出席率が8割以下
⇒半期15回の授業のうち欠席が3回以上
- ・修得単位数が7割以下★
⇒単位数が、
1年生……21単位以下
2年生……43単位以下
3年生……65単位以下
4年生……86単位以下
(卒業に必要な単位数が124単位の場合)
- ・GPA(成績評価)が
所属する学部等の下位4分の1

廃止(支援打ち切り)となる要件

- ・修業年限内で卒業・修了ができないことが確定
- ・出席率が6割以下★
⇒半期15回の授業のうち欠席が6回以上
- ・修得単位数が6割以下★
⇒単位数が、
1年生……18単位以下
2年生……37単位以下
3年生……55単位以下
4年生……74単位以下
(卒業に必要な単位数が124単位の場合)
- ・警告要件に2回連続で該当
※2回目の警告がGPA要件のみの場合は、
支援打ち切りではなく、次の判定まで支給停止

令和6年度以前から在学している方も、令和7年度からは、この要件が適用されます。

※入学後もしっかり大学や専門学校の授業に出席し、
単位を取っていかないと支援はしてもらえない

02 日本学生支援機構奨学金とは（C貸与型）

利子なし

借りただけ返す

利率の低い奨学金を
利用したい人。

貸与型

日本で一番利用者の多い
「国の奨学金」。細かい
金額設定で、必要な分
だけ借りることができます。

家計



第一種奨学金

年収 **803** 万円 以下

（4人世帯の給与所得の目安）

学力



評定平均値
（5段階評価） **3.5** 以上

※3.5未満でも申し込める場合あり

利子あり

借りた分＋利子も返す

家計



第二種奨学金

年収 **1,250** 万円 以下

（4人世帯の給与所得の目安）

学力



平均水準 以上

または学修意欲があること等



02 日本学生支援機構奨学金とは（C貸与型）

第一種奨学金（無利子）

貸与月額	学種	国公立		私立	
		自宅生	自宅外生	自宅生	自宅外生
最高月額	大学	45,000円	51,000円	54,000円	64,000円
	短大・専門	45,000円	51,000円	53,000円	60,000円
その他月額	大学 短大・専門		40,000円	40,000円	50,000円
		30,000円	30,000円	30,000円	40,000円
		20,000円	20,000円	20,000円	30,000円

第二種奨学金（有利子）

貸与月額

学校の種別や通学環境に関係なく

2万円～12万円の中から1万円単位で自由に選択

※私立大(薬・獣医課程) 2万円増額可(14万円)

※私立大(医・歯学課程) 4万円増額可(16万円)

02 日本学生支援機構奨学金とは（C貸与型）

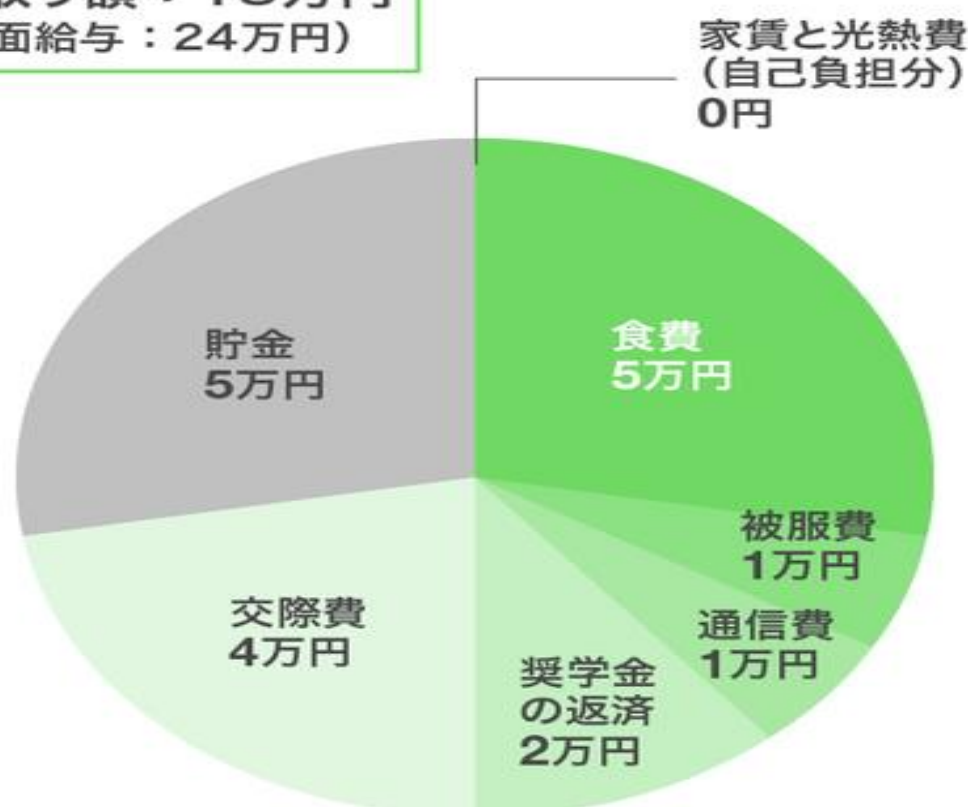
短大・専門学校で2年間借りた場合

種別	貸与月額	返済月額	返済年数
第一種 (無利子)	53,000円	8,833円	12年
	60,000円	9,230円	13年
第二種 (有利子) 貸与利率1.0%	50,000円	8,886円	12年
	80,000円	13,190円	13年
	100,000円	14,428円	15年
	120,000円	16,311円	16年

大学で4年間借りた場合

種別	貸与月額	返済月額	返済年数
第一種 (無利子)	54,000円	14,400円	15年
	64,000円	14,222円	18年
第二種 (有利子) 貸与利率1.0%	50,000円	14,428円	15年
	80,000円	17,737円	20年
	100,000円	22,172円	
	120,000円	26,606円	

手取り額：18万円
(額面給与：24万円)



手取り18万円・東京都で一人暮らし
(メーカー勤務・営業職・1年目)

← 会社の寮住まい

家賃光熱費がかからない新入社員の
ひと月の給与の内訳イメージ図

02 日本学生支援機構奨学金とは

来年度予約採用のスケジュール



借りるのも子ども、
入学後の手続も必要 返済も子ども
その覚悟はあるのか？
一度ご家庭で確認を



まとめ

- ①進学先学費の確認と家庭での支援金額の明示
- ②貸与も検討するのであれば、返済についても確認
- ③奨学金の申込や手続きは自分ですること
- ④奨学金（給付・貸与両方）または多子世帯を少しでも検討する場合は（考え中でも）4月17日（金）校内奨学金説明会に必ず子どもが参加する